



Может ли кинолента стать фасадом здания, а звуковые панели – главным элементом интерьера? Спроектированный голландским архитектурным бюро «Нётелинг-Ридайк» (Neutelings-Riedijk Architecten) ИНСТИТУТ ЗВУКА И ИЗОБРАЖЕНИЯ ДЕМОНСТРИРУЕТ, ЧТО НЕТ НИЧЕГО НЕВОЗМОЖНОГО, если за дело берутся опытные и смелые профессионалы.



МАГИЯ ЗВУКА И ИЗОБРАЖЕНИЯ



Про архитектурное бюро «Нётелинг-Ридаик» не будет преувеличением сказать, что это одна из самых успешных голландских компаний, чья известность давно перешагнула границы Нидерландов. Два архитектора, Уильям Ван Нётелинг и Мишель Редайк, чьи имена ассоциируются с крупными проектами, победами в международных конкурсах и интернациональными премиями в области архитектуры, создали творческий союз, упрочивший репутацию его основателей. Одной из их ярких творческих побед стал Институт звука и изображения, расположенный в Медиапарке в Хильверсуме – центре телевизионной жизни Голландии. В этом здании воплощен своего рода национальный проект Нидерландов: здесь обрабатывается и хранится вся аудио- и видеопродукция страны за 120 лет, что обеспечивает доступность материалов и пропаганду киноискусства.

Открытый в конце 2006 года проект впечатляет своими задачами, а здание – новизной архитектурных решений. Это сложнейшее инженерное сооружение обошлось почти в 60 миллионов евро. Шик, прочность и деловитость – такой была концепция этого экстраординарного замысла. Изюминкой проекта стали динамические картинки на стеклянных фасадах, которые опоясывают здание с четырех сторон. Этот эффект был разработан Нидерландским институтом научных исследований (TNO) совместно со стекольной мануфактурой (Saint Gobain) и стал новым способом нанесения изображений на стекло. 768 архивных фотографий на 2244 стеклянных па-



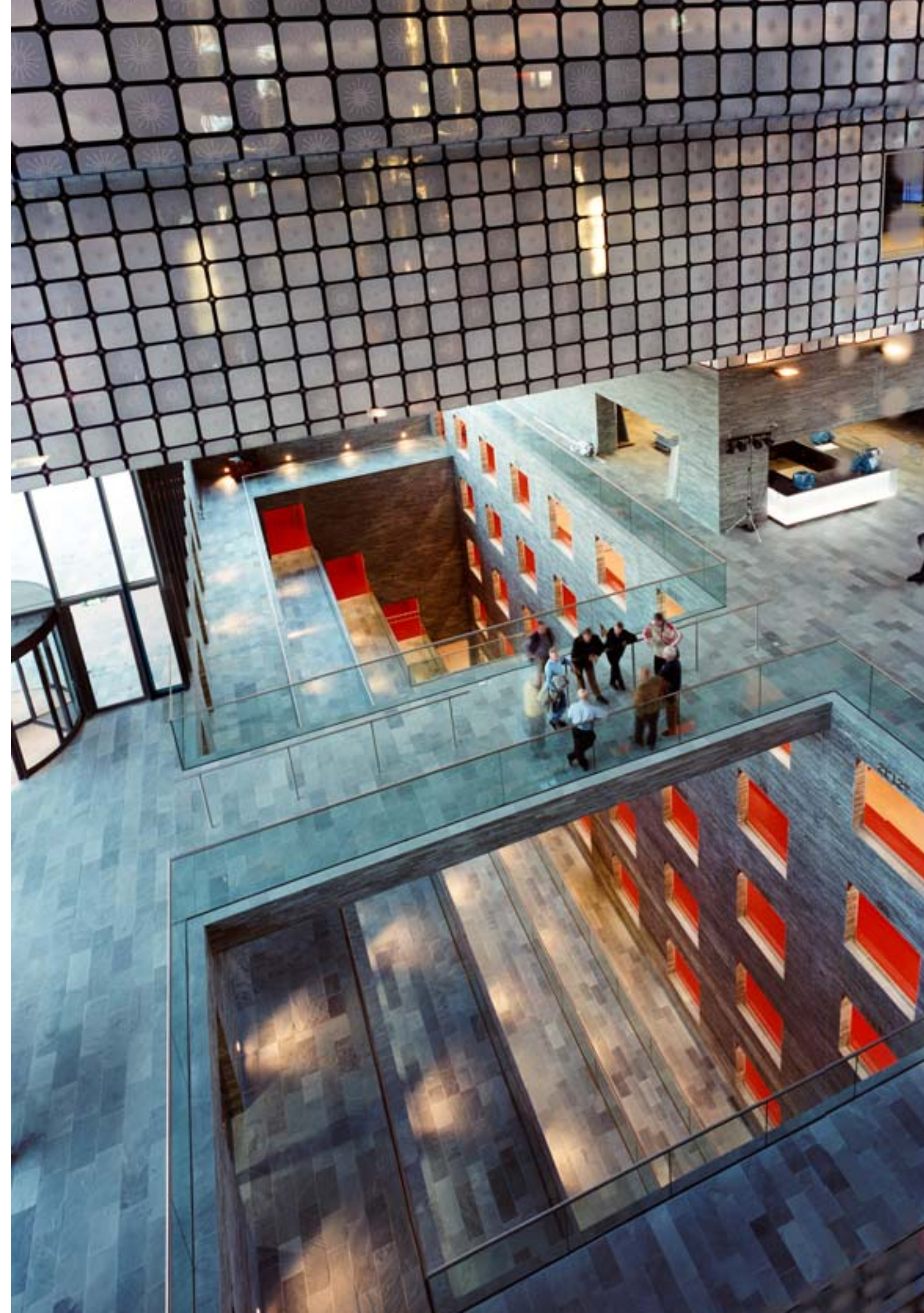
АРХИТЕКТУРА

нелях были напечатаны с помощью вибрационного распыления цветной эмали на поверхность стекол. Для имитации черно-белой киноплетки с помощью вырезанных из ДСП шаблонов нанесли рисунок. Цветные панели с рисунком из оксида алюминия прошли 800-градусную обработку и получили рельефную и прозрачную структуру. Теперь под игрой солнечного света появляются кадры из фильмов. Разработка и изготовление стеклянных фасадов заняли 3 года, но эта технология снискала мировое признание и международную премию.

Интерьер института поражает не меньше фасада. Архитекторы разделили здание, где находятся архивы, студии, кинозалы, рестораны и офисы, на 3 зоны, подобно частям фильма. Каждая зона имеет свой цвет и оригинальную планировку.

Через центральный зал протянулся широкий мостик, под ним – захватывающая дух бездна в 5 этажей, идущих каскадом вниз. Это собрание кино- и аудиоархивов с расположенными на глубине различными климатическими зонами.

Над центральным залом нависает стена, покрытая, как облицовочными плитками, алюминиевыми звуковыми панелями. Стена похожа на перевернутую лестницу, уходящую вверх. Эта синяя 4-этажная зона с 15 игровыми павильонами напоминает большую шкатулку с играми. Здесь дети и взрослые могут попробовать себя в любой профессии, связанной с телевидением и кино. Дизайнеры постарались, чтобы в интерактивных студиях было интересно всем. Некоторые павильоны выглядят как улицы из мультфильмов, а кинозалы оснащены самыми передовыми технологиями.





Прямо из холла спускается вниз большое кафе. Оно выходит на террасу, окруженную водой, и находится ниже первого этажа. Другая часть здания, где располагаются офисы, отделена от широкой публики стеклянной стеной с черно-белыми портретами актеров мирового кино. Изображения нанесены на стекла в виде полупрозрачных растровых фотографий, через которые просматриваются коридоры. А со стороны самих офисов фотографии не видны и стекла кажутся почти прозрачными. Вообще весь Институт звука и изображения похож на магическую шкатулку: снаружи светится, как ларец, внутри, как приключенческий фильм, манит лабиринтами и интерактивными залами.

Наверное, именно такой и должна быть современная архитектура: динамичной, многофункциональной, воплощающей серьезные задачи в оригинальные формы.

www.neutelings-riedijk.com

